

बहुक्षेत्रीय पोषण योजना-तेस्रो
(आ.व. २०८०/८१ – २०८७/८८)



बहुक्षेत्रीय पोषण योजना-तेस्रो

(आर्थिक वर्ष २०८०/८१ - २०८७/८८)



नेपाल सरकार

राष्ट्रिय योजना आयोग

सिंहदरवार, काठमाडौं, नेपाल

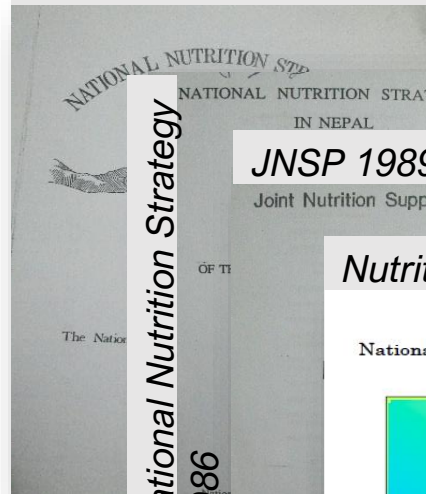
२०८०

बहुक्षेत्रीय पोषण योजना-तेस्रो

- पृष्ठभूमि र विकासक्रम
- औचित्य
- दीर्घकालीन सोच, लक्ष्य, उद्देश्य
- मुख्य विशेषता तथा रूपान्तरण
- शासकीय संरचना
- योजना कार्यान्वयनको व्यवस्था
- अनुमानित लागत
- बहुक्षेत्रीय पोषण कार्यक्रम

बहुक्षेत्रीय पोषण योजनाको पृष्ठभूमि र विकासक्रम

Pokhara Declaration 1978



National Nutrition Strategy
1986

JNSP 1989-1992

Joint Nutrition Support Programme

Nutrition Policy 2004

National Nutrition NPAN 2007



National Nutrition NAGA 2011



MSNP 2012

Multi-sectoral
For Accelerated
Child Under-5

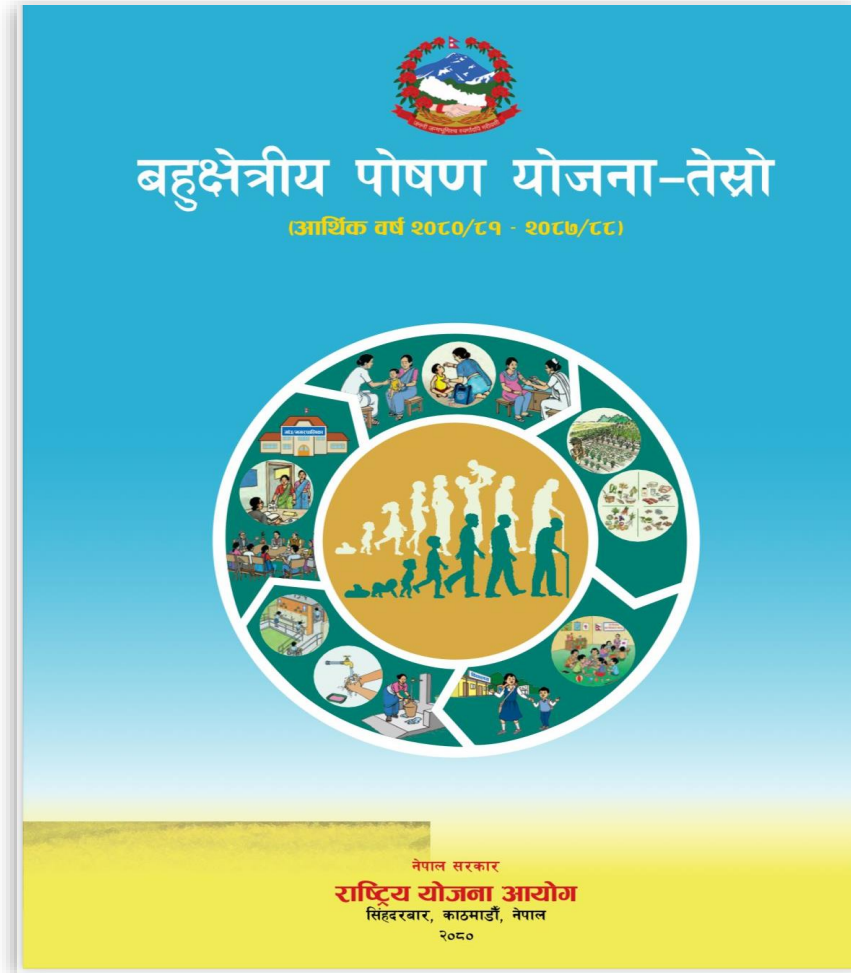
MSNP II 2017

बहुक्षेत्रीय पोषण योजना-दोस्रो
(२०१७/१६ - २०१८/१७)

नेपाल सरकार, मन्त्रिपरिषद्को निधि २०१६/०६/०१ मा स्वीकृत



राष्ट्रिय योजना आयोग



बहुक्षेत्रीय पोषण योजनाको पृष्ठभूमि र विकासक्रम

पोषणको लेखाजोखा तथा अवस्था विश्लेषण (NAGA) सम्बन्धी अध्ययन र पोषणलाई बहुपक्षीय रूपमा कार्यान्वयन गर्नुपर्ने आवश्यकताको

उजागर

२००९

NAGA

SUN Movement

२०११

नेपाल Scaling Up Nutrition Movement (SUN) मा आबद्ध भएको

बहुक्षेत्रीय पोषण योजना-
प्रथम तर्जुमा भई आ.व.
२०६९/७०- २०७३/७४
सम्म कार्यान्वयन

२०१२

MSNP-I
(2013-2017)

MSNP-II
(2017-2022)

२०१७

बहुक्षेत्रीय पोषण योजना-दोस्रो
आ.व. २०७५/७६- २०७९/८०
सम्म कार्यान्वयन

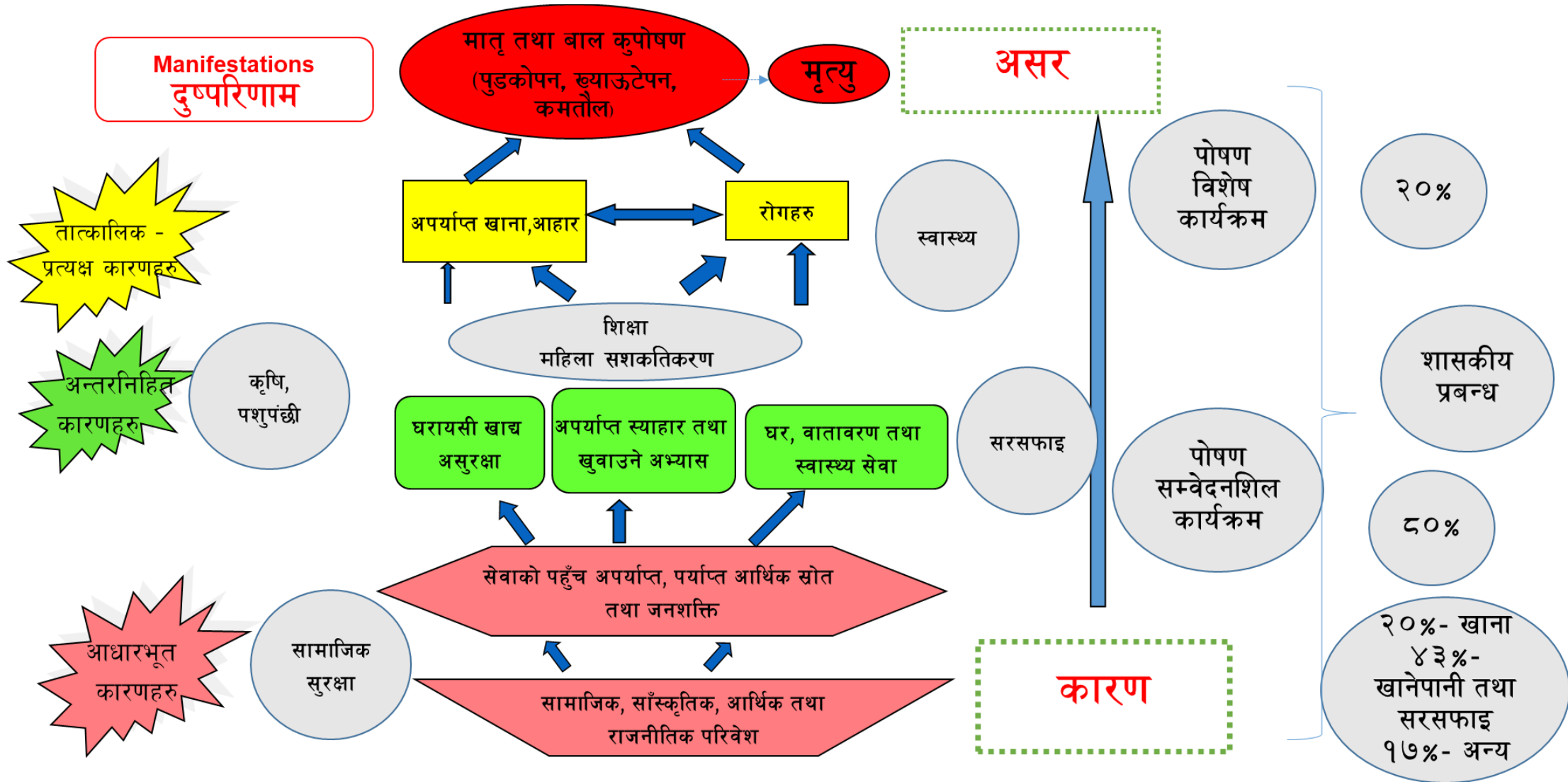
बहुक्षेत्रीय पोषण योजना-तेस्रो
माघ १८, २०८० गते नेपाल
सरकार मन्त्रीपरिषद्बाट

स्वीकृत

२०२३

MSNP-III
(2023-2030)

कुपोषणको संरचनागत अवधारणा



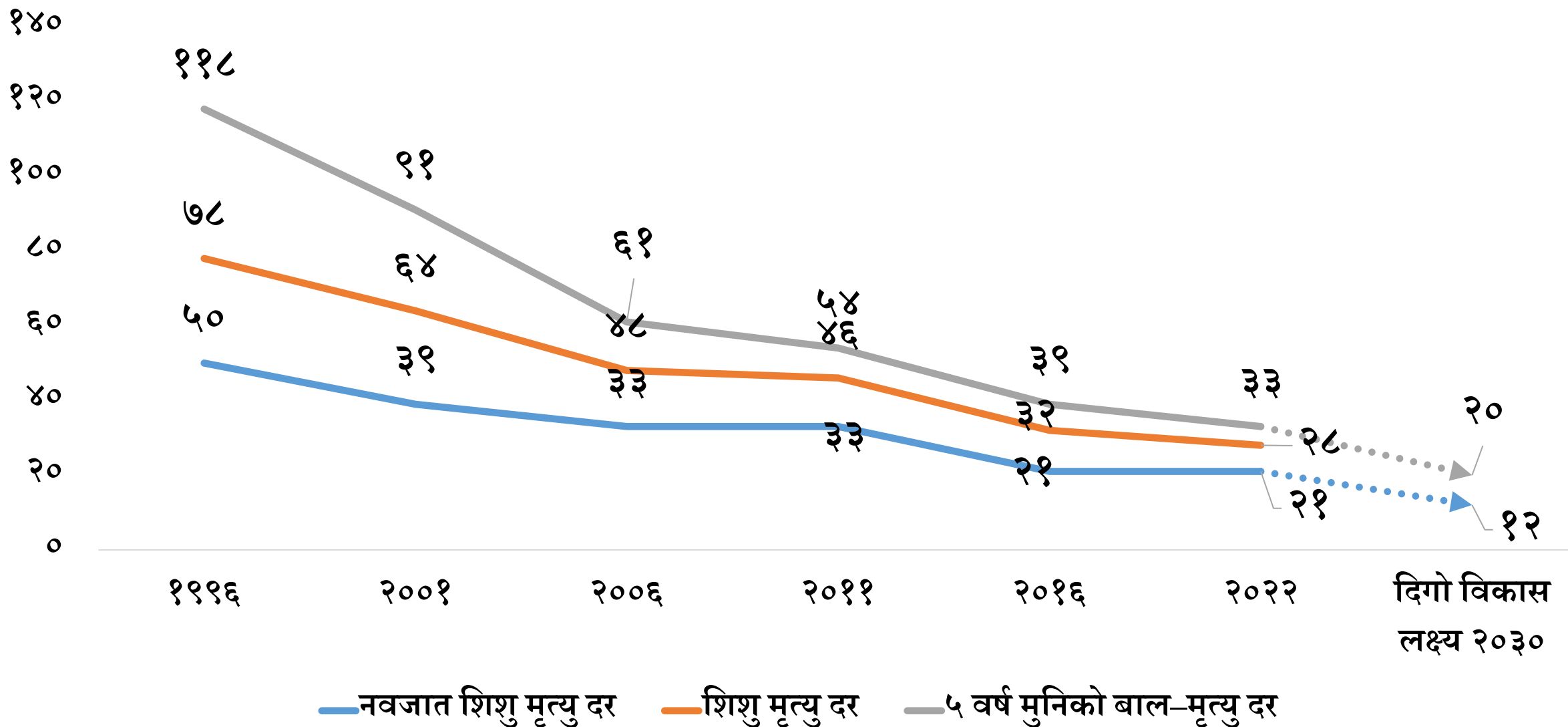
Source: UNICEF 1990, Lancet 2013, 1993 study of Environmental Enteropathy and WHO

बहुक्षेत्रीय पोषण योजना

- “बहुक्षेत्रीय पोषण योजना” नेपाल सरकार, राष्ट्रिय योजना आयोगको नेतृत्व, विषयगत मन्त्रालयको सहकार्य, प्रदेश तथा स्थानीय सरकारको सहभागिता एवं विकास साझेदार, निजी क्षेत्र, नागरिक समाज, र विषय विज्ञ, सम्बन्धित सरोकारवाला लगायतको राय सुझावका आधारमा **पोषण सुधारका** लागि तर्जुमा गरिएको **नेपाल सरकारको “क्षेत्रगत योजना” हो।**
- प्रदेश तथा स्थानीय सरकार, विकास साझेदार, गैर सरकारी संघसंस्था, नागरिक समाज, निजी क्षेत्र लगायतका निकायले यस योजनालाई आधार मानेर योजनाको लक्ष्य प्राप्तिका लागि पोषण सम्बन्धि कार्यक्रम, परियोजना तयार गर्ने छन्।

बहुक्षेत्रीय पोषण योजना-तेस्रो(२०८०।८१ – २०८७।८८) को औचित्य

बाल-मृत्युको प्रवृत्ति

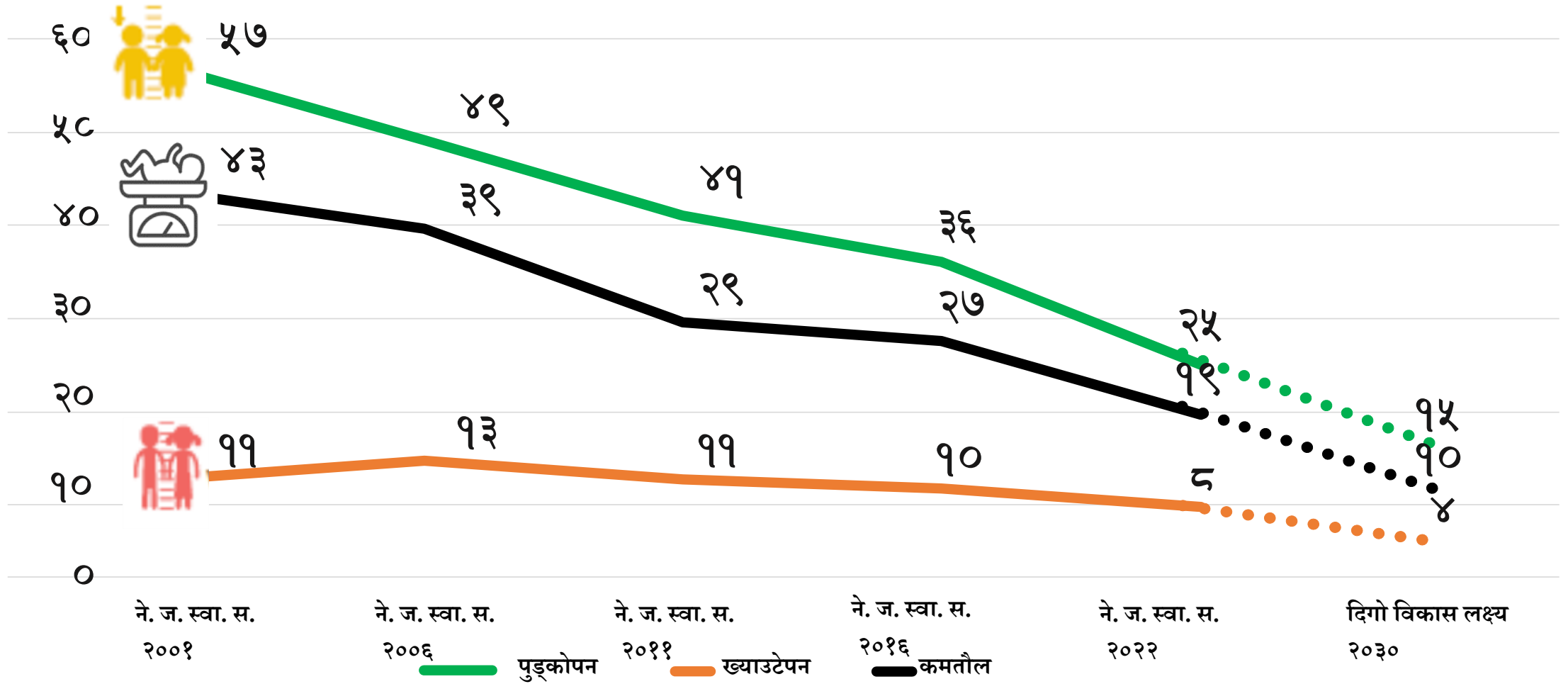


(प्रति १००० जीवित जन्ममा मृत्यु)

(स्रोत:ने. ज. स्वा. स. २०२२)

बहुक्षेत्रीय पोषण योजना-तेस्रोको औचित्य

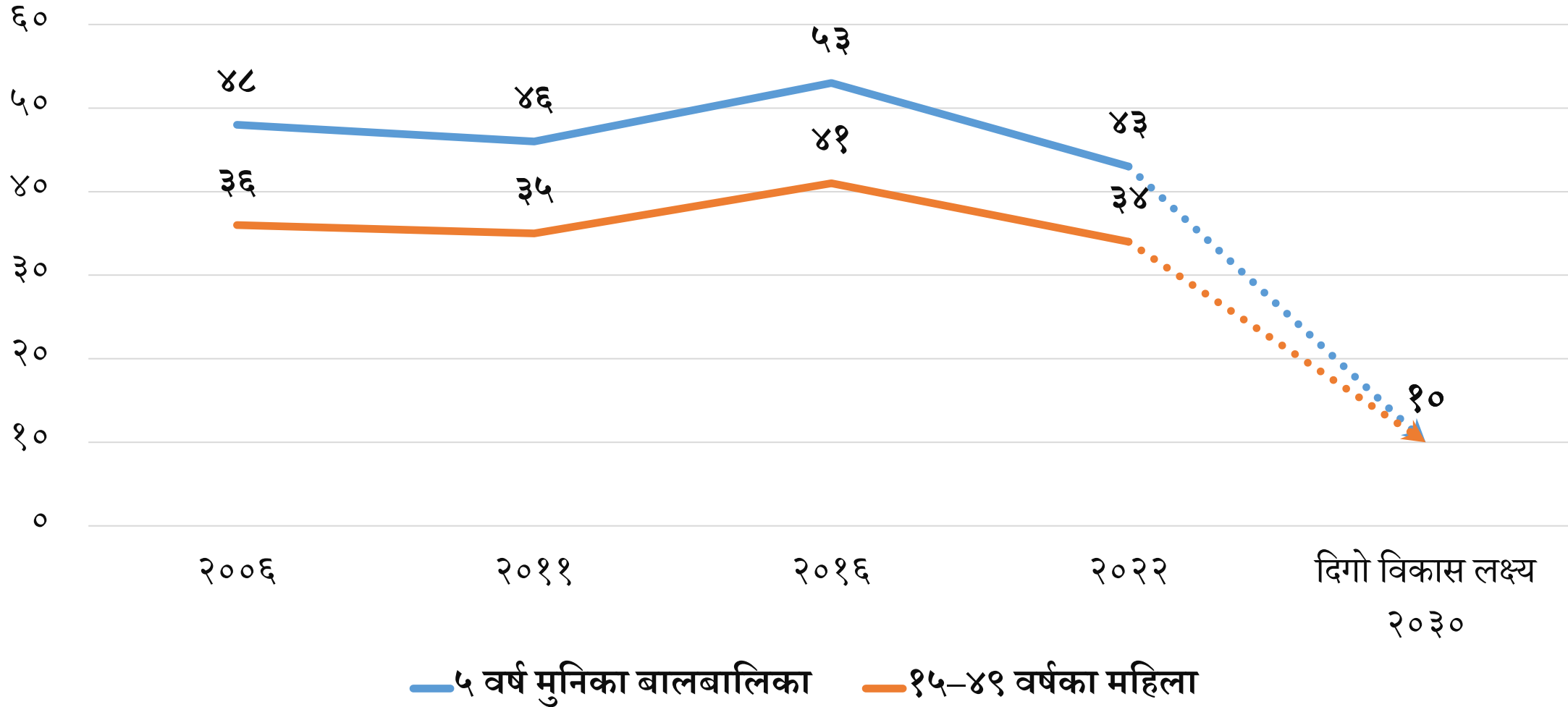
पाँचवर्ष मुनिका बालबालिकाको पोषण अवस्थाको प्रवृत्ति



स्रोत : ने. ज. स्वा. स. २०२२

बहुक्षेत्रीय पोषण योजना-तेस्रोको औचित्य (क्रमशः.....)

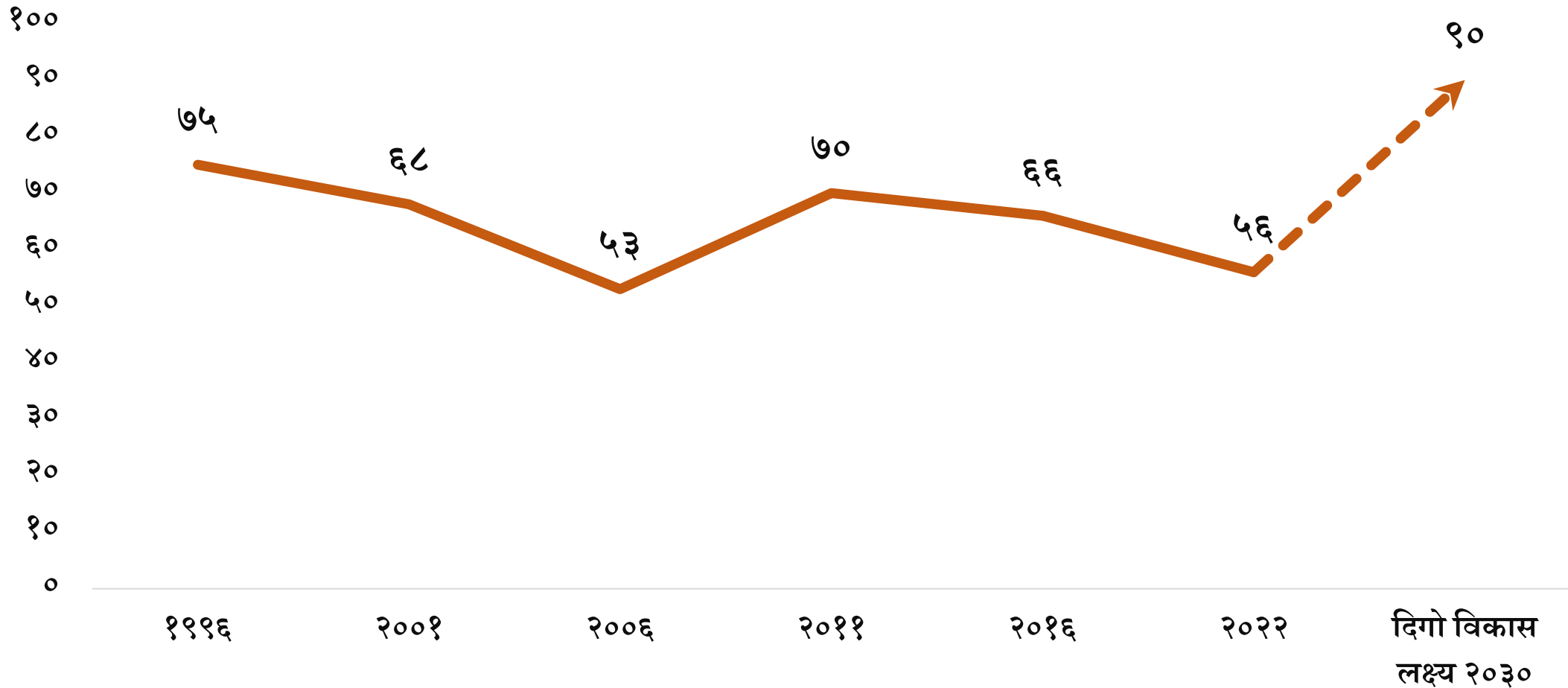
बालबालिका तथा महिलाहरुमा रक्तअल्पताको प्रवृत्ति (%)



(स्रोत:ने. ज. स्वा. स. २०२२)

बहुक्षेत्रीय पोषण योजना-तेस्रोको औचित्य (क्रमशः.....)

६ महिनासम्मका पूर्ण रुपमा स्तनपान मात्र गराइएका बालबालिकाहरुलाईको प्रतिशत



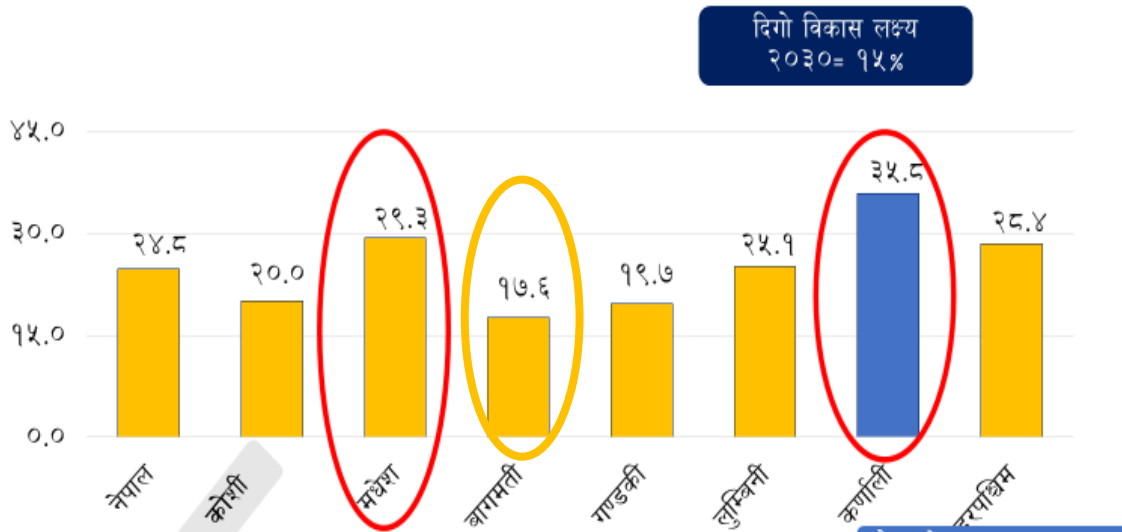
(स्रोत:ने. ज. स्वा. स. २०२२)

बहुक्षेत्रीय पोषण योजना-तेस्रोको औचित्य

- लिङ्ग, उमेर, प्रदेश, बसोबासको स्थान, आर्थिक अवस्था, शैक्षिक योग्यता र अन्य सामाजिक-जनसांख्यिक विशेषताका आधारमा फरक फरक प्रगति हासिल भएको छ ।(नेपाल जनसाङ्ख्यिक स्वास्थ्य सर्वेक्षण २०२२)

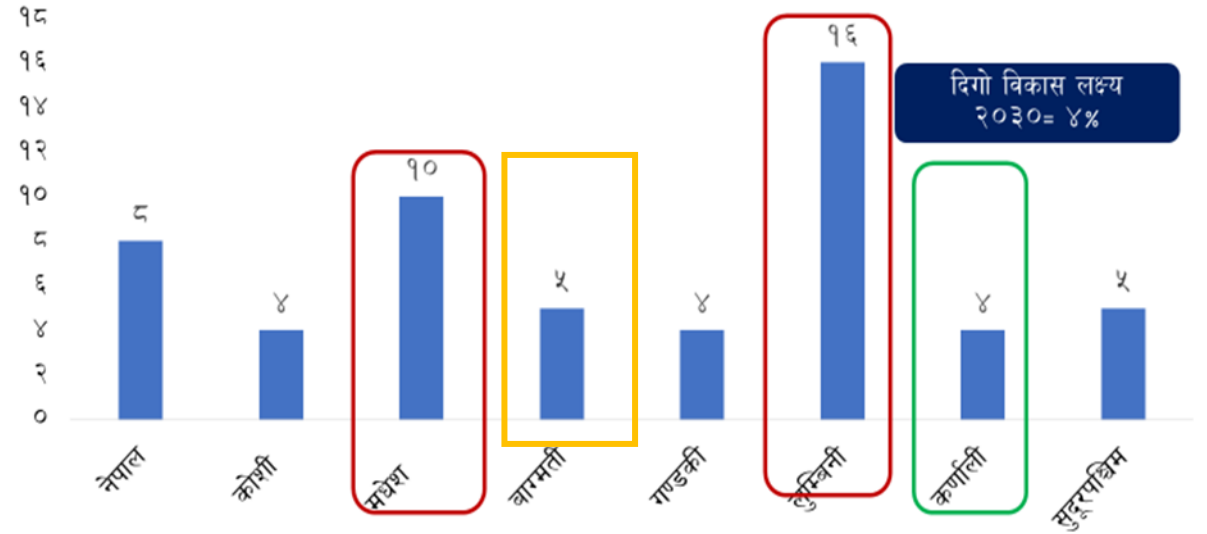
पुङ्कोपन (Stunting)

पाँच वर्ष मुनिका बालबालिकामा पुङ्कोपनको अवस्था (% मा) -प्रदेश अनुसार



स्रोत : ने. ज. स्वा. स. २०२२

ख्याउटेपन (Wasting)

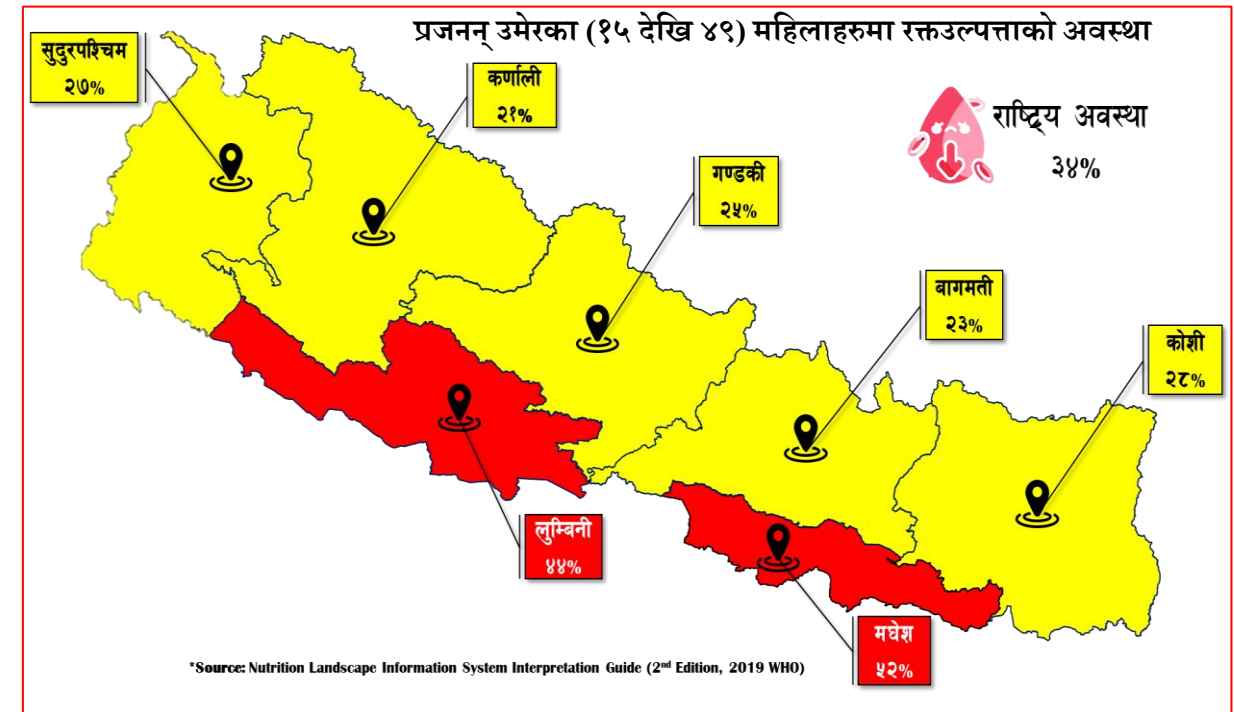
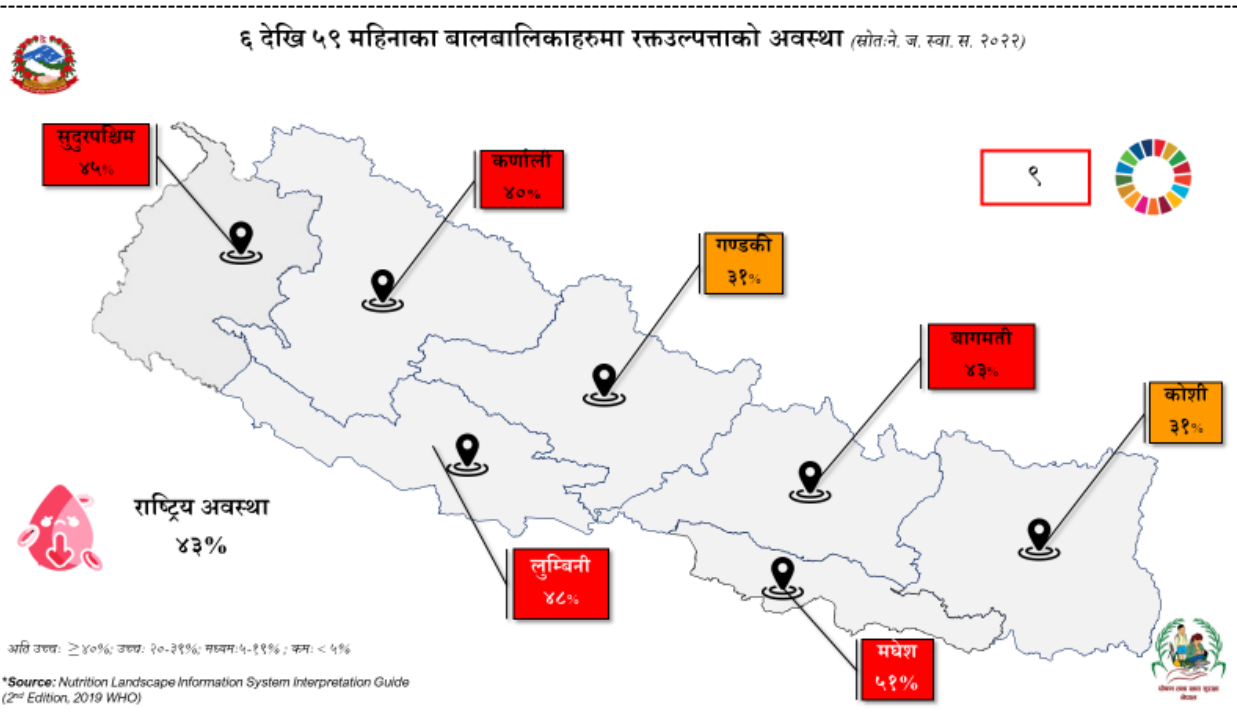


• Very low : २.५% भन्दा कम ; Low : २.५% देखी ५% भन्दा कम Medium: ५% देखी १०% भन्दा कम High : १०% देखी १५% भन्दा कम Very high : १५% वा सो भन्दा माथी

स्रोत : Nutrition Landscape information System interpretation Guide 2nd edition 2019 WHO

बहुक्षेत्रीय पोषण योजना-तेस्रोको औचित्य (क्रमशः.....)

- लिङ्ग, उमेर, प्रदेश, बसोबासको स्थान, आर्थिक अवस्था, शैक्षिक योग्यता र अन्य सामाजिक-जनसांख्यिक विशेषताका आधारमा फरक फरक प्रगति हासिल भएको छ ।(नेपाल जनसाङ्ख्यिक स्वास्थ्य सर्वेक्षण २०२२)



बहुक्षेत्रीय पोषण योजना-तेस्रोको औचित्य (क्रमशः.....)

- लिङ्ग, उमेर, प्रदेश, बसोबासको स्थान, आर्थिक अवस्था, शैक्षिक योग्यता र अन्य सामाजिक-जनसांख्यिक विशेषताका आधारमा फरक फरक प्रगति हासिल भएको छ ।(नेपाल जनसाङ्ख्यिक स्वास्थ्य सर्वेक्षण, २०२२)

पाँचवर्ष मुनिका बालबालिकाको पुडकोपनको अवस्थाको सामाजिक-जनसांख्यिक विशेषताका आधारमा भिन्नता



बहुक्षेत्रीय पोषण योजना-तेस्रोको औचित्य (क्रमशः.....)

LDC graduation को लागि

- Income
- Human Assets
- Economic and Environmental Vulnerability

HAI Indicators



Under-five mortality rate



Lower secondary education completion rate



Prevalence of stunting



Adult literacy rate

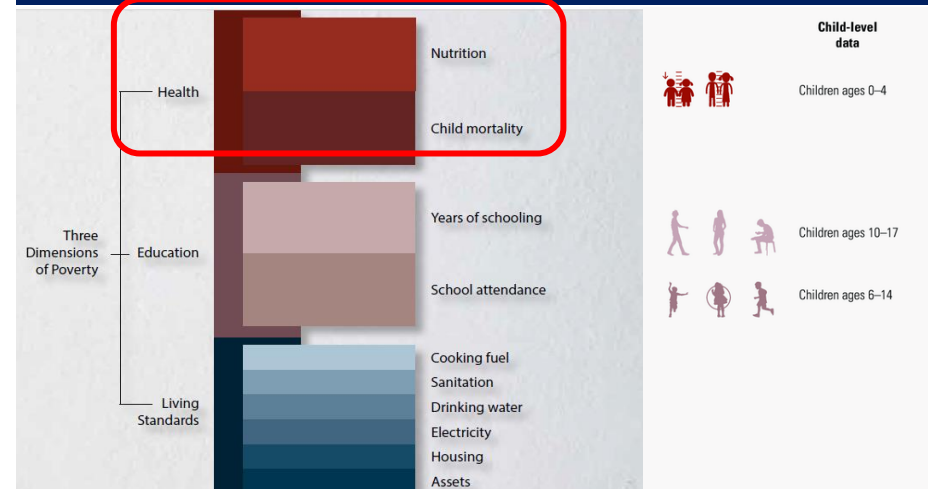


Maternal mortality ratio



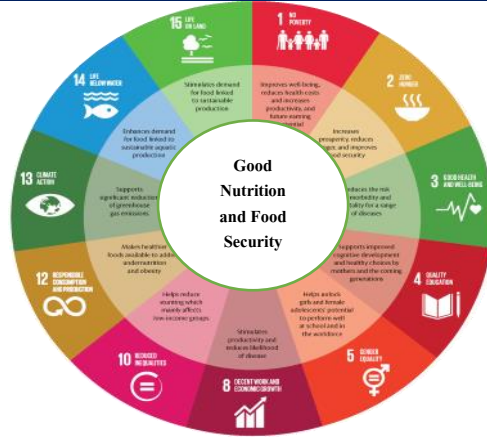
Gender parity index of lower secondary education completion

बहुआयामिक गरिबी घटाउनका लागि



बहुक्षेत्रीय पोषण योजना-तेस्रोको औचित्य

दिगो विकास लक्ष्य २०३० प्राप्तिका लागि



अन्तर्राष्ट्रिय प्रतिवद्धता पुरा गर्न

TOKYO
**NUTRITION
FOR GROWTH**
SUMMIT 2021
Food, Health, & Prosperity for All



**UNITED NATIONS
FOOD SYSTEMS
SUMMIT 2021**

बहुक्षेत्रीय पोषण योजना – तेस्रो

(२०८०/८१ – २०८७/८८)

बहुक्षेत्रीय पोषण योजना – तेस्रो (२०८०/८१ – २०८७/८८)

दीर्घकालीन सोच: कुपोषणको अन्त्य, मानवपूँजी निर्माण र समग्र आर्थिक सामाजिक विकास।

लक्ष्य : गुणस्तरीय पोषण सेवाको उपलब्धता र पहुँचको सुनिश्चितता गर्दै मानव जीवनचक्रमा पोषणको अवस्था सुधार गर्ने।

- उद्देश्य १:** पोषण विशेष सेवाको उपलब्धता र गुणस्तर सुधार गरी समतामूलक पहुँच र उपभोगको सुनिश्चितता गर्नु।
- उद्देश्य २:** पोषण संवेदनशील सेवाको उपलब्धता र गुणस्तर सुधार गरी समतामूलक पहुँच र उपभोगको सुनिश्चितता गर्नु।
- उद्देश्य ३:** पोषणमैत्री प्रणालीगत पद्धति संस्थागत गर्नका लागि तीन तहका सरकार तथा सरोकारवालाको क्रियाशीलता, जवाफदेहिता र संस्थागत क्षमता अभिवृद्धि गर्नु।
- उद्देश्य ४:** सामाजिक व्यवहार परिवर्तनमार्फत स्वास्थ्य, पोषण र खानेपानी, सरसफाइ तथा स्वच्छतासम्बन्धी असल व्यवहार प्रवर्द्धन गर्नु।



बहुक्षेत्रीय पोषण योजना-तेस्रोको प्रमुख रुपान्तरण

बहुक्षेत्रीय पोषण योजना-तेस्रोको प्रमुख रुपान्तरण

स्वास्थ्य प्रणाली



सामर्थ वातावरण:
पोषणमैत्री सुशासन

खानेपानी, सरसफाइ तथा
स्वच्छता प्रणाली

लैंगिक समानता,
समावेशीकरण, जलवायु
परिवर्तन

बहुक्षेत्रीय पोषण योजना-तेस्रोको प्रमुख रुपान्तरण (क्रमशः)

माग र आवश्यकता अनुरूपको लक्षित कार्यक्रम (Targeted and tailored approach)

- सामाजिक, आर्थिक, भौगोलिक तथा जनसांख्यिक रूपमा सिमान्तकृत तथा कुपोषणको उच्च जोखिममा रहेको समूह र वर्गमा रहेको असमानता र विभेदको संबोधन गर्न।
- पोषण अवस्था सुधारको लागि सेवाको सर्वब्यापी पहुँचको सुनिश्चितता गर्दै सबै स्थानीय तहमा आधारभूत पोषण कार्यक्रमका साथै लक्षित वर्ग र समूहको माग र आवश्यकता अनुरूप कार्यक्रम कार्यान्वयन गरिने।



बहुक्षेत्रीय पोषण योजना-तेस्रोको प्रमुख रुपान्तरण (क्रमशः)

सामाजिक व्यवहार परिवर्तन (Social Behaviour Change)

- पोषण तथा स्वास्थ्य सम्बन्धी हानिकारक सामाजिक तथा सांस्कृतिक मुल्य मान्यता र प्रथा-परम्परा सम्बोधन गर्न सामाजिक व्यवहार परिवर्तनको दृष्टिकोण अँगालेको।



एकीकृत तथा एकद्वार दृष्टिकोण

- योजना कार्यान्वयनको क्रममा हुन सक्ने दोहोरोपन हटाउन, स्रोतको सदुपयोग गर्न र सरोकारवालाको एकीकृत प्रयास मार्फत कार्यक्रमको प्रभावकारिता तथा दक्षता अभिवृद्धि गर्न एकद्वार प्रणाली अवलम्बन गरिएको ।



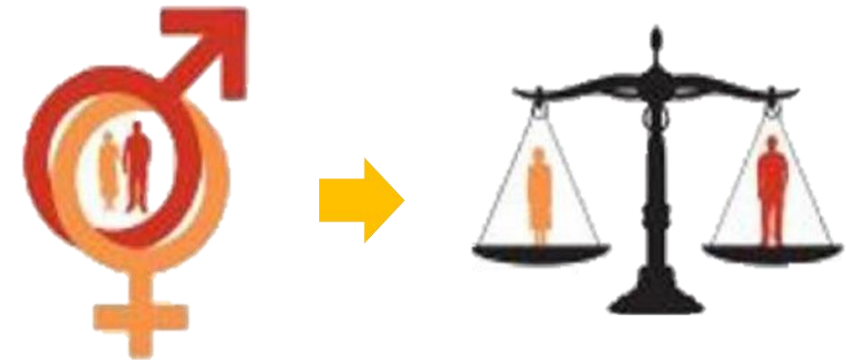
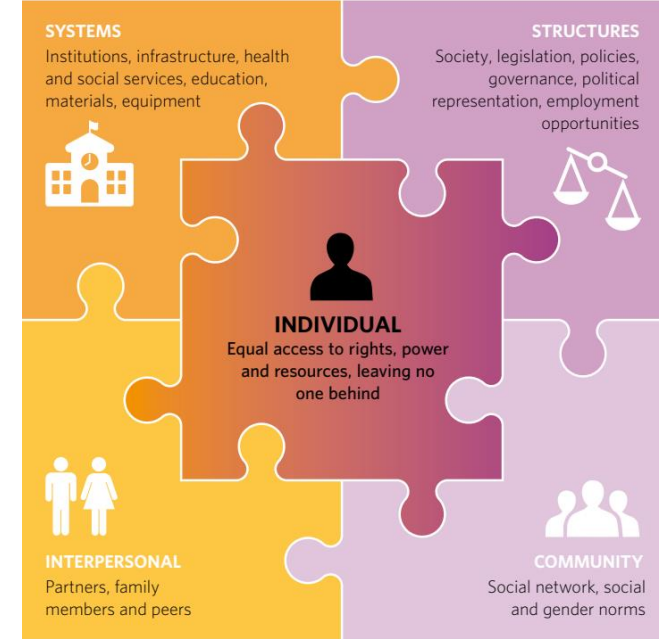
एकिकृत र एकद्वार कार्यक्रम सञ्चालन

- लागत साझेदारी गर्ने।
- योजनाको लक्ष्य प्राप्तिका लागि प्रदेश तथा स्थानीय तहमा कार्यरत विकास साझेदार तथा अन्य संघ-संस्था को नक्साकान र ती संस्थाहरूको कार्यक्षेत्र र कार्यक्रमबारे जानकारी/ अभिलेख राख्ने।
- पोषण तथा खाद्य सुरक्षा निर्देशक समितिमा छलफल गर्ने र एकिकृत कार्ययोजना तयार पार्ने।
- कार्ययोजना कार्यान्वयनका लागि आवश्यक सम्बन्ध र सहजीकरण गर्ने।
- संयुक्त अनुगमन गर्ने ।
- प्रतिवेदन तयार गर्ने र समिक्षा गर्ने ।

बहुक्षेत्रीय पोषण योजना-तेस्रोको प्रमुख रूपान्तरण (क्रमशः)

लैङ्गिक रूपान्तरण दृष्टिकोण (Gender transformative Approach):

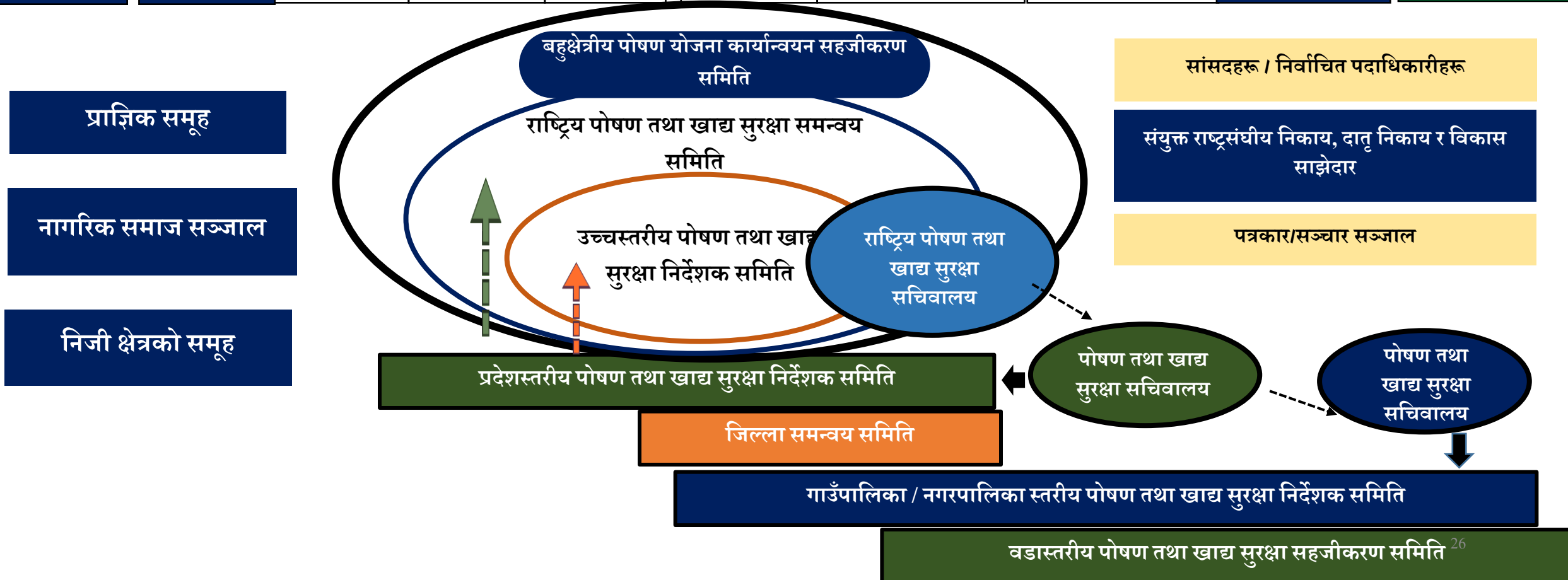
- पोषण सेवामा महिला तथा किशोरीको पहुँच विस्तार गर्न पोषण तथा खाद्य सुरक्षासंग सम्बन्धित नीति, रणनीति र कार्यक्रम तथा बजेट तर्जुमा, कार्यान्वयन, अनुगमन र मुल्याङ्कन गर्दा लैङ्गिक रूपान्तरण दृष्टिकोण आत्मसात गरेको ।
- सामाजिक अपेक्षा, विश्वास र प्रणालीद्वारा निर्धारित गरिएको असमानतालाई लैङ्गिक रूपान्तरण अवधारणाले सम्बोधन गर्ने।



बहुक्षेत्रीय पोषण योजना-तेस्रोको प्रमुख रुपान्तरण (क्रमशः)

शासकीय संरचना बीच अन्तरसम्बन्ध (Cross-linkages of the nutrition governance structure)

अर्थ मन्त्रालय	गृह मन्त्रालय	स्वास्थ्य तथा जनसंख्या मन्त्रालय	कृषि तथा पशुपञ्जी विकास मन्त्रालय	खानेपानी मन्त्रालय	शिक्षा, विज्ञान, प्रविधि मन्त्रालय	महिला, बालबालिका तथा जेष्ठ नागरिक मन्त्रालय	संघीय मामिला तथा सामान्य प्रशासन मन्त्रालय	सञ्चार तथा सूचना प्रविधि मन्त्रालय	उद्योग, वाणिज्य तथा आपूर्ति मन्त्रालय
----------------	---------------	----------------------------------	-----------------------------------	--------------------	------------------------------------	---	--	------------------------------------	---------------------------------------



प्रदेश स्तरीय पोषण तथा खाद्य सुरक्षा निर्देशक समिति

भूमिका र जिम्मेवारी:

- योजना कार्यान्वयनको लागि आवश्यक स्रोत साधन पहिचान गर्ने र प्रदेश तथा स्थानीय तहमा आवश्यक पर्ने बजेट सुनिश्चित गर्ने।
- प्रदेश तथा राष्ट्रिय स्तरमा पोषण तथा खाद्य सुरक्षा सम्बन्धी मुद्दाको पैरवी गर्ने।
- प्रदेश तथा स्थानीय तहमा योजना कार्यान्वयनको अनुगमन र समीक्षा गर्ने।
- स्थानीय तहमा गठन हुने पोषण तथा खाद्य सुरक्षा निर्देशक समितिको गठन र सञ्चालनमा आवश्यक निर्देशन, समन्वय तथा सहजीकरण गर्ने।
- बहुक्षेत्रीय पोषण योजना कार्यान्वयनको प्रगतिको राष्ट्रिय पोषण तथा खाद्य सुरक्षा समन्वय समितिलाई आवधिक रूपमा प्रतिवेदन गर्ने।

गाउँ/नगर स्तरीय पोषण तथा खाद्य सुरक्षा निर्देशक समिति

संरचना:

पदाधिकारी	पद
अध्यक्ष/प्रमुख, गाउँपालिका/नगरपालिका	अध्यक्ष
उपाध्यक्ष/उपप्रमुख, गाउँपालिका/नगरपालिका	उपाध्यक्ष
स्थानीय तहका सबै वडाका वडाअध्यक्ष	सदस्य
गाउँपालिका/नगरपालिकाका महिला सदस्यमध्ये गाउँ/नगरस्तरीय पोषण तथा खाद्य सुरक्षा निर्देशक समितिले तोकेको एकजना महिला प्रतिनिधि	सदस्य
गाउँपालिका/नगरपालिका दलित महिला सदस्यमध्ये गाउँ/नगरस्तरीय पोषण तथा खाद्य सुरक्षा निर्देशक समितिले तोकेको एकजना दलित महिला प्रतिनिधि	सदस्य
सम्बन्धित शाखाका प्रमुख (सामाजिक विकास; स्वास्थ्य; कृषि तथा पशुपन्छी विकास; खानेपानी; सरसफाइ तथा स्वच्छता; महिला, बालबालिका तथा ज्येष्ठ नागरिक; शिक्षा र योजना)	सदस्य
गाउँ/नगरस्तरीय नेपाल उद्योग वाणिज्य सङ्घको प्रतिनिधि	सदस्य
गाउँपालिका/नगरपालिकास्तरीय गैरसरकारी संस्था महासङ्घको अध्यक्ष वा निजले तोकेको प्रतिनिधि	सदस्य
गाउँपालिका/नगरपालिकाका प्रमुख प्रशासकीय अधिकृत	सदस्य-सचिव

- निर्देशक समितिले आवश्यकताअनुसार पोषण तथा खाद्य सुरक्षा (गाउँपालिका र नगरपालिका स्तर) को क्षेत्रमा काम गर्ने सक्रिय विकास साझेदार र सामुदायिक सामाजिक संस्थाका प्रतिनिधि निजी क्षेत्र, सहकारीलाई वा विज्ञलाई आमन्त्रण गर्न सक्नेछ।
- समितिले सामाजिक क्षेत्र हेर्ने एकजना कार्यकारी सदस्य वा गाउँपालिकारनगरपालिकाको महिला सदस्यलाई गाउँपालिकार नगरपालिकामा बहुक्षेत्रीय पोषण योजनाको गतिविधिको योजना तथा कार्यान्वयनको समन्वय गर्न संयोजकको रूपमा मनोनयन गर्नेछ।
- बैठकका प्रस्तुत हुने छलफलको विषयवस्तु र आवश्यकताअनुसार बाल तथा युवा क्लब, साना किसान समूह, खा।पा। सेवाप्रदायक आदिका प्रतिनिधिलाई आमन्त्रितको रूपमा आमन्त्रण गर्न सकिनेछ।

भूमिका र जिम्मेवारी:

- सङ्घीय तथा प्रादेशिक तहका नीतिसँग सामञ्जस्यता र परिपूरक हुनेगरी बहुक्षेत्रीय पोषण योजनाअनुरूप स्थानीय तहका लागि पोषण तथा खाद्य सुरक्षासम्बन्धी नीति र रणनीति तर्जुमा गर्ने।
- योजनाको कार्यान्वयनका लागि आवश्यक स्रोत पहिचान र परिचालन गर्न आवश्यक समन्वय गर्ने।
- स्थानीय सरकारको दीर्घकालीन, आवधिक र वार्षिक योजना तथा कार्यक्रममा बहुक्षेत्रीय पोषण योजना अनुसारका क्रियाकलाप समावेश गर्न समन्वय र पैरवी गर्ने।
- वडास्तरमा योजना कार्यान्वयनका लागि आवश्यक मार्गदर्शन र सहजीकरण गर्ने।
- वार्षिक कार्ययोजना बमोजिम योजनाका क्रियाकलापको प्रगति अनुगमन र समीक्षा गरी सुधारका लागि आवश्यक मार्गदर्शन गर्ने।
- नियमित रूपमा योजनासँग सम्बन्धित प्रगति प्रतिवेदन जिल्ला समन्वय समिति र प्रदेशस्तरीय पोषण तथा खाद्य सुरक्षा निर्देशक समितिमा पेस गर्ने।

पोषण तथा खाद्य सुरक्षा सचिवालय



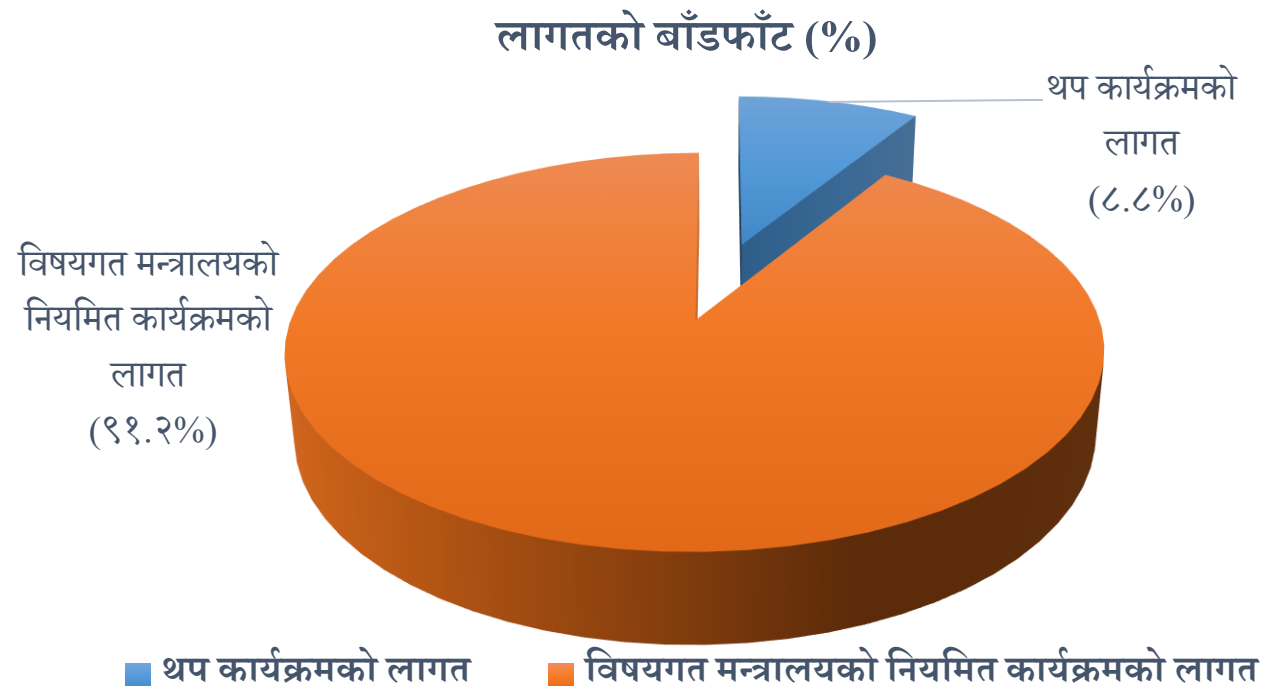
- **प्रदेश स्तरीय पोषण तथा खाद्य सुरक्षा सचिवालय** : योजनाको कार्यान्वयन गर्न प्रदेश स्तरीय पोषण तथा खाद्य सुरक्षा निर्देशक समितिलाई आवश्यक प्राविधिक तथा व्यवस्थापकीय सहयोग तथा स्थानीय तहलाई कार्यक्रम कार्यान्वयनमा सहजीकरण गर्ने ।
- **गाउँ/ नगर स्तरीय पोषण तथा खाद्य सुरक्षा सचिवालय**: योजनाको कार्यान्वयन गर्न गाउँ/ नगर स्तरीय पोषण तथा खाद्य सुरक्षा निर्देशक समितिलाई आवश्यक प्राविधिक तथा व्यवस्थापकीय सहयोग तथा स्थानीय तहमा कार्यक्रम कार्यान्वयनमा सहजीकरण गर्न।
- यी संरचना र कर्मचारी व्यवस्थापन प्रदेश स्तरीय तथा गाउँ/ नगर स्तरीय पोषण तथा खाद्य सुरक्षा निर्देशक समिति द्वारा तोके बमोजिम हुने।

प्रदेश सरकारको भूमिका

- प्रदेशको आवधिक तथा क्षेत्रगत योजना एवं कार्यक्रममा पोषणको विषयबस्तुको आन्तरिकीकरण
- योजना कार्यान्वयनको लागि स्रोत व्यवस्थापन र परिचालन
- प्रदेशस्तरीय कार्यक्रम कार्यान्वयन अनुगमन र प्रतिवेदन
- स्थानीय तहलाई स्रोत व्यवस्थापन प्राविधिक सहयोग
- समन्वय, सहकार्य र साझेदारी

बहुक्षेत्रीय पोषण योजना-तेस्रोको अनुमानित लागत

- यो योजनाको कुल अनुमानित लागत रू. एक खर्ब उन्नानब्बे अर्ब पैतालिस करोड रहेको छ। जसमध्ये ९१ प्रतिशत रकम (रू. एक खर्ब बहत्तर अर्ब छयासी करोड) विषयगत मन्त्रालयबाट हाल सञ्चालनमा रहेका नियमित कार्यक्रमतर्फकै बजेट समावेश गरिएकोले थप आर्थिक दायित्व सिर्जना हुने देखिँदैन।
- बाँकी ८ प्रतिशत रकम (रू. सोह्र अर्ब अन्ठाउन्न करोड) नेपाल सरकार तथा विकास साझेदारबाट व्यवस्थापन गरिने।



योजना र बजेट

- योजनासँग तादात्म्यता कायम राख्दै प्रदेश तथा स्थानीय तहको आवधिक एवम् वार्षिक नीति, योजना, कार्यक्रम तथा बजेट तर्जुमा एवं कार्यान्वयन मार्फत पोषणका विषयलाई मूलप्रवाहीकरण गरिने।
- बहुक्षेत्रीय पोषण योजनाको अपेक्षित नतिजाको सुनिश्चितता र जवाफदेहिता अभिवृद्धि गर्न बजेट विनियोजन प्रणालीलाई कार्यसम्पादन र कार्यप्रगतिमा आधारित बनाइने।

मानव संसाधन विकास तथा संस्थागत सुदृढीकरण

- विषयतगत मन्त्रालय, प्रदेश/स्थानीय तहका सम्बन्धित विभाग/महाशाखा/शाखा र पोषण तथा खाद्य सुरक्षा सचिवालयको संस्थागत सुदृढीकरण एवम् मानव संसाधनको क्षमता अभिवृद्धि गरिने।
- योजनाले गरेको व्यवस्था अनुसार प्रदेश तथा स्थानीय तहमा पनि पोषण तथा खाद्य सुरक्षा सचिवालयमा जिम्मेवार कर्मचारीको व्यवस्था गरी क्षमता विकास गरिने।





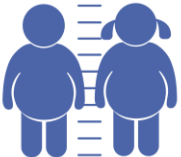
विकास साझेदार, नागरिक समाज, प्राज्ञिक र निजी क्षेत्रको संलग्नता

- अन्तरराष्ट्रिय तथा राष्ट्रिय विकास साझेदार र गैर सरकारी क्षेत्रले प्रदेश तथा स्थानीय तहका योजनासँग तादात्म्यता हुने गरी आवधिक तथा क्षेत्रगत योजना तर्जुमा, कार्यान्वयन तथा स्रोत व्यवस्थापनमा आवश्यक सहयोग उपलब्ध गराउने।
- निजी क्षेत्रको सहभागिता सुनिश्चित गरी उत्तरदायी बनाउन अनुकूल वातावरण सिर्जना गर्न उद्योग बाणिज्य तथा आपूर्ति लगायत अन्य विषयगत मन्त्रालयको भूमिका रहने। उक्त विषयमा निजी क्षेत्रको सहभागिता प्रोत्साहित गर्न सार्वजनिक निजी साझेदारी अवधारणाको प्रवर्द्धन गरिने ।
- प्राज्ञिक क्षेत्र तथा अनुसन्धानकर्ताले विभिन्न अध्ययनबाट तथ्य सिर्जना गरी नीति निर्मातालाई निर्णय प्रक्रियामा सहयोग गर्ने।

सूचना व्यवस्थापन प्रणाली

- विषयगत मन्त्रालयको नियमित सूचना व्यवस्थापन प्रणालीलाई थप सुदृढ गरिने ।
- यस योजनाको नतिजा ढाँचामा रहेका विषयगत सूचकलाई क्षेत्रगत सूचना प्रणालीमा समावेश भएको सुनिश्चितता हुनेगरी अद्यावधिक गरिने।
- नेपाल पोषण तथा खाद्य सुरक्षा पोर्टल: साझा स्रोत केन्द्रको रूपमा विकास गरी थप सुदृढीकरण गरिने।
- एकीकृत पोषण सूचना व्यवस्थापन प्रणाली विकास गरी नेपाल पोषण तथा खाद्य सुरक्षा पोर्टलसंग आवद्ध गरिने।

बहुक्षेत्रीय पोषण योजना तेस्रो (२०८०/८१-२०८७/८८) को लक्ष्य (प्रभाव स्तर)

	सूचकहरू	हालको अवस्था (ने. ज. स्वा. स. २०२२)	लक्ष्य २०२५	लक्ष्य २०३०
	पुङ्कोपन (%)	२५	२०	<१५
	ख्याउटेपन (%)	८	५	<४
	कम तौल (%)	१९	१५	९
	रक्तअल्पता (%)	४३	२३	१०
	अधिक तौल/मोटोपन (%)	१	<१	<१

बहुक्षेत्रीय पोषण कार्यक्रम
कार्यान्वयनको लागि
वित्तीय सहायता

वित्तीय सम्झौता: नेपाल सरकार र युरोपियन युनियनबीच वित्तीय सम्झौता भएको ।

कार्यक्रमको समयावधि: ३ वर्ष (आ.व. २०८१/०८२ देखि आ.व. २०८३/०८४ सम्म)

वित्तीय सहायता रकम: २१ मिलियन युरो (करिब रू. २ अर्ब ७० करोड)

प्राविधिक सहायता: ४ मिलियन (२ मिलियन युरो- युरोपियन युनियनवाट र २ मिलियन युरो - युनिसेफबाट)

कार्यक्रम कार्यान्वयन ढाँचा

साविकमा

पूर्ण प्याकेज: ३८३ स्थानीय तह

चेपाङ्ग विशेष प्याकेज: ९ स्थानीय तह

आशिक प्याकेज: ३६१ स्थानीय तह

चालु आ.व. २०८१/०८२ देखि

लक्षित कार्यक्रम: तोकिएका ११६ स्थानीय तह

नियमित कार्यक्रम: बाँकी सबै

- स्वयंसेवक भएका स्थानीय तह
- स्वयंसेवक नभएका स्थानीय तह

लक्षित कार्यक्रम संचालन गर्ने स्थानीय तह छनौटको आधार

- **प्रदेश छनौटको आधार:** नेपाल स्वास्थ्य तथा जनसांख्यिक सर्वेक्षण, २०२२ बमोजिम प्रदेशगत रूपमा रहेको पुङ्कोपन, ख्याउटेपन, कमतौल र रक्तअल्पताको अवस्था
- **प्रदेश अन्तर्गतका स्थानीय तह छनौटको आधार:** पोषणसँग सम्बन्धित सूचकहरू (Proxy Indicators: साक्षरता दर, १५ वर्षदेखि १९ वर्ष उमेर समूहको जनसंख्या मध्ये विवाहितको प्रतिशत र बालमृत्युको प्रतिशत)
- **अन्य आधार:** राष्ट्रिय औषतभन्दा तुलनात्मक रूपमा राम्रो अवस्थामा रहेका कोशी, बागमती, गण्डकी प्रदेशमा कार्यक्रमको अपनत्व अभिवृद्धि गर्न, पोषणको क्षेत्रमा लगानी अभिवृद्धि गरी दिगो विकास लक्ष्य प्राप्तिमा टेवा पुर्याउन, पोषणमैत्री स्थानीय शासनको प्रवर्द्धनको लागि पैरवी गर्न र असल अभ्यासको प्रचार प्रसार एवम् अनुसरणका साथै Spillover Effect को उपयोग गर्न निश्चित स्थानीय तहमा नमूनाको रूपमा लक्षित कार्यक्रम संचालन गर्ने।

नियमित र आंशिक कार्यक्रम कार्यान्वयन हुने स्थानीय तह

प्रदेश	लक्षित कार्यक्रम कार्यान्वयन हुने स्थानीय तह	नियमित कार्यक्रम कार्यान्वयन हुने स्थानीय तह		जम्मा
		पोषण सहजकर्ता भएको	पोषण सहजकर्ता नभएको	
कोशी	३	२५	१०९	१३७
मधेश	६८	६८	०	१३६
बागमती	१५	३०	७४	११९
गण्डकी	९	६	७०	८५
लुम्बिनी	१६	३६	५७	१०९
कर्णाली	६४	९	६	७९
सुदुरपश्चिम	३५	३७	१६	८८
जम्मा	२१०	२११	३३२	७५३



धन्यवाद